

- ส่งมอบ
- กองคดี
- กองงาน
- กองการศึกษาศึกษา
- กอง...



**อบต.แม่พริก**  
 รับที่ 2143  
 วันที่ 8 ก.ย. 2566  
 เวลา

ชร ๐๐๒๓.๑๙/ ๖๕๑

สำนักงานส่งเสริมการปกครองท้องถิ่น  
 อำเภอแม่สรวย จังหวัดเชียงราย ๕๗๑๘๐

๖ กันยายน ๒๕๖๖

เรื่อง ประชาสัมพันธ์เชิญชวนข้าราชการ พนักงานและคู่สมรสตลอดจนผู้สนใจจากทุกภาคส่วนเข้าร่วมสมัครเป็นสมาชิกชมรมแม่บ้านมหาดไทยจังหวัดเชียงราย

เรียน นายกเทศมนตรีตำบลและนายกองค์การบริหารส่วนตำบล ทุกแห่ง

สิ่งที่ส่งมาด้วย หนังสือจังหวัดเชียงราย ที่ ชร ๐๐๒๓.๑/๒๐๕๘๐ ลงวันที่ ๖ กันยายน ๒๕๖๖

พร้อมหนังสือนี้ อำเภอแม่สรวย ได้ส่งหนังสือจังหวัดเชียงราย ที่ ชร ๐๐๒๓.๑/๒๐๕๘๐ ลงวันที่ ๖ กันยายน ๒๕๖๖ เรื่อง ประชาสัมพันธ์เชิญชวนข้าราชการ พนักงานและคู่สมรสตลอดจนผู้สนใจจากทุกภาคส่วนเข้าร่วมสมัครเป็นสมาชิกชมรมแม่บ้านมหาดไทยจังหวัดเชียงราย รายละเอียดปรากฏตามสิ่งที่ส่งมาด้วย (ส่งทางระบบสำนักงานอิเล็กทรอนิกส์ E-OFFICE )

จึงเรียนมาเพื่อทราบและดำเนินการต่อไป

ขอแสดงความนับถือ

(นางสุวรรณี ฉล่องวสุธัญย์)  
 ท้องถิ่นอำเภอแม่สรวย

- ผอ.อบต.แม่พริก

(นางสาววิชุดา แดงดู่)  
 หัวหน้าสำนักปลัด

นายก

- เพื่อไปประกาศนิตยสาร
- ท้องถิ่น แห่ง ประชาสัมพันธ์
- เชิญชวน ข้าราชการ พนักงาน
- และ คู่สมรส ตลอดจน ผู้สนใจ
- จากทุกภาคส่วน เข้าร่วม สมัคร
- เป็นสมาชิก ชมรมแม่บ้านมหาดไทย

น.ก.ก.บ.ช.

- ผอ.ท.บ.

ว่าที่ร้อยตรี

(ชลิต ศรีจันทร์แก้ว)

รองปลัดองค์การบริหารส่วนตำบล รักษาาราชการแทน  
 ปลัดองค์การบริหารส่วนตำบลแม่พริก

สำนักงานส่งเสริมการปกครองท้องถิ่นอำเภอ

โทร / โทรสาร ๐-๕๓๗๘-๖๓๗๗

ดร. ด. ส. ส. ส.

(นายอุทัย พวงค์)

นายกองค์การบริหารส่วนตำบลแม่พริก



แม่สรวย
เลขที่รับ _____ ๑๔๖๑
วันที่ _____ ๖ ก.ย. ๒๕๖๖
เวลา _____ ๑๐:๑๓ น.

ที่ ขร ๐๐๒๓.๑/๒๐๕๕๐

ถึง สำนักงานส่งเสริมการปกครองท้องถิ่นอำเภอ ทุกอำเภอ

ด้วยสมาคมแม่บ้านมหาดไทย ได้ก่อตั้งขึ้นโดยมีเจตนารมณ์เสริมสร้างและดำรงไว้ซึ่งความสัมพันธ์อันดีระหว่างแม่บ้านมหาดไทย รวมถึงเพื่อการร่วมกันดำเนินกิจกรรมอันเป็นประโยชน์ต่อสังคมส่วนรวม ดังนั้น เพื่อเป็นการสร้างเครือข่ายในการทำงานของสมาคมแม่บ้านมหาดไทย ในการดำเนินกิจกรรมของสมาคมฯ เป็นไปด้วยความเรียบร้อยและบรรลุวัตถุประสงค์ในอันที่จะก่อให้เกิดประโยชน์แก่สาธารณชนโดยส่วนรวมมากยิ่งขึ้น ชมรมแม่บ้านมหาดไทยจังหวัดเชียงรายจึงขอประชาสัมพันธ์เชิญชวนข้าราชการ พนักงาน เจ้าหน้าที่ และคู่สมรส ตลอดจนผู้สนใจจากทุกภาคส่วนเข้าร่วมสมัครเป็นสมาชิกชมรมแม่บ้านมหาดไทยจังหวัดเชียงราย

ทั้งนี้ เพื่อเป็นการส่งเสริมสนับสนุนให้ทุกภาคส่วนมีส่วนร่วมในกิจกรรมสาธารณะ และเพื่อประโยชน์ของประชาชนในพื้นที่ จึงขอให้ท้องถิ่นอำเภอประชาสัมพันธ์ให้องค์กรปกครองส่วนท้องถิ่นในพื้นที่ทราบและร่วมสมัครเป็นสมาชิกฯ โดยแจ้งความประสงค์และจัดส่งเอกสารใบสมัครพร้อมเงินหรือใบนำฝากค่าสมัครหรือแบบฟอร์มสั่งซื้อสินค้าได้ที่ กลุ่มงานอำนวยการ สำนักงานจังหวัดเชียงราย รายละเอียดการสมัครปรากฏตามเอกสารที่แนบมาพร้อมนี้

จึงเรียนมาเพื่อพิจารณาดำเนินการ

-จังหวัดเชียงราย แจงประชาสัมพันธ์เชิญชวนข้าราชการ  
พนักงานและคู่สมรสตลอดจนผู้สนใจจากทุกภาคส่วน  
เข้าร่วมสมัครเป็นสมาชิกชมรมแม่บ้านมหาดไทย  
จังหวัดเชียงราย

-เห็นควรแจ้ง อปท.ในพื้นที่ทราบและดำเนินการต่อไป  
๖ กันยายน ๒๕๖๖  
๐๐๒๓.๑๔/๖๕๑



สำนักงานส่งเสริมการปกครองท้องถิ่นจังหวัดเชียงราย

ฝ่ายบริหารทั่วไป

โทร./โทรสาร ๐-๕๓๑๕-๐๑๖๕ ต่อ ๒๒



ทะเบียนเลขที่ จ.๑๘๗๐/๒๕๖๕

ส.ค.๕

### ใบสำคัญแสดงการจดทะเบียนการแก้ไขเพิ่มเติมข้อบังคับ

ใบสำคัญฉบับนี้ออกให้เพื่อแสดงว่า สมาคมแม่บ้านมหาดไทย สำนักงานใหญ่ตั้งอยู่ ณ ศาลาว่าการกระทรวงมหาดไทย ถนนรัชฎางค์ แขวงราชบพิธ เขตพระนคร กรุงเทพมหานคร มีการแก้ไขเพิ่มเติมข้อบังคับของสมาคม และนายทะเบียนสมาคมกรุงเทพมหานคร ได้รับจดทะเบียนการแก้ไขเพิ่มเติมข้อบังคับของสมาคม ตามมาตรา ๘๔ แห่งประมวลกฎหมายแพ่งและพาณิชย์แล้ว ดังต่อไปนี้

แก้ไขเพิ่มเติมข้อบังคับ ข้อ ๖ , ๗ , ๘ , ๙ , ๑๑ , ๒๖ ทวิ และบทเฉพาะกาล ความว่า  
ข้อ ๖ วัตถุประสงค์ของสมาคม มีดังต่อไปนี้

- (๑) เทิดทูนไว้ซึ่งสถาบันชาติ ศาสนา และพระมหากษัตริย์
- (๒) ส่งเสริมความสมัครสมานสามัคคี และอุปการะซึ่งกันระหว่างแม่บ้านมหาดไทย
- (๓) เป็นศูนย์รวมความคิดเห็นและปฏิบัติงานของกลุ่มแม่บ้านมหาดไทย
- (๔) พัฒนาบุคลิกภาพ โดยส่งเสริมการศึกษา สุขภาพอนามัย และการกีฬา บันเทิง ศิลธรรมจรรยา แลกเปลี่ยนความคิดเห็นในกลุ่มแม่บ้าน เพื่อเสริมสร้างความมั่นคงในด้านสวัสดิภาพ ความเป็นอยู่ และความเข้าใจอันดีซึ่งกันและกันของครอบครัว
- (๕) ปฏิบัติงานในทางที่จะช่วยยกระดับความเป็นอยู่ ฐานะ และเสถียรภาพของพี่น้องประชาชน
- (๖) จัดหาทุนเพื่อส่งเสริมการศึกษาให้แก่เด็กและเยาวชนผู้ด้อยโอกาส
- (๗) จัดกิจกรรมบำบัดทุกข์ บำรุงสุข ที่เป็นประโยชน์ต่อส่วนรวม
- (๘) เพื่อดำเนินการจำหน่ายผลิตภัณฑ์ของสมาคม สมาชิกสมาคม ตลอดจนผลิตภัณฑ์ของชุมชน และอื่น ๆ โดยนำรายได้ไปใช้ในกิจการสาธารณกุศล
- (๙) สมาคมนี้นี้ไม่เกี่ยวข้องกับการเมือง

ข้อ ๗ สมาชิกสมาคม มี ๔ ประเภท คือ

- (๑) สมาชิกกิตติมศักดิ์ ได้แก่ คู่สมรสรัฐมนตรีว่าการกระทรวงมหาดไทย คู่สมรสของรัฐมนตรีช่วยว่าการกระทรวงมหาดไทย ผู้มีอุปการคุณ หรือทำประโยชน์ให้แก่สมาคม ซึ่งคณะกรรมการส่วนใหญ่ ลงความเห็นสมควรเชิญเข้าเป็นสมาชิก
- (๒) สมาชิกสามัญ ได้แก่ แม่บ้านมหาดไทยที่เป็นคู่สมรสของปลัดกระทรวงมหาดไทย คู่สมรสของรองปลัดกระทรวงมหาดไทย คู่สมรสของอธิบดี คู่สมรสผู้ตรวจราชการกระทรวงมหาดไทย คู่สมรสของที่ปรึกษา (ตำแหน่งประเภทวิชาการระดับทรงคุณวุฒิ) คู่สมรสของหัวหน้าหน่วยงานรัฐวิสาหกิจในสังกัดกระทรวงมหาดไทย และคู่สมรสของผู้ว่าราชการจังหวัดหรือผู้ดำรงตำแหน่งข้างต้นที่ไม่มีคู่สมรส
- (๓) สมาชิกวิสามัญ ได้แก่ คู่สมรสของข้าราชการ ลูกจ้าง พนักงานรัฐวิสาหกิจสังกัดกระทรวงมหาดไทย กำนัน ผู้ใหญ่บ้าน ผู้บริหาร สมาชิก และพนักงานองค์กรปกครองส่วนท้องถิ่น และให้หมายถึงข้าราชการ ลูกจ้าง พนักงานรัฐวิสาหกิจสังกัดกระทรวงมหาดไทย
- (๔) สมาชิกสมทบ ได้แก่ บุคคลที่คณะกรรมการเห็นสมควร

/ ข้อ ๘ การสมัคร...

ข้อ ๘ การสมัครเป็นสมาชิก

(๑) ผู้สมัครเป็นสมาชิกแม่บ้านมหาดไทย ต้องยื่นใบสมัครตามแบบที่สมาคมกำหนด  
ต่อนายทะเบียน

(๒) ผู้สมัครเป็นสมาชิกต้องชำระค่าบำรุง ดังนี้

- สมาชิกสามัญ ตลอดชีพ ๑,๐๐๐ บาท
- สมาชิกวิสามัญ ตลอดชีพ ๕๐๐ บาท
- สมาชิกสมทบ ตลอดชีพ ๑,๐๐๐ บาท

ข้อ ๙ สมาชิกของสมาคมมีสิทธิและหน้าที่ ดังต่อไปนี้

(๑) สมาชิกของสมาคมมีสิทธิเข้าร่วมกิจการของสมาคม และได้รับประโยชน์ตามที่  
สมาคมจะอำนวยให้ได้ตามวัตถุประสงค์ ตามข้อบังคับ และโอกาสอันเท่าเทียมกัน

(๒) แสดงความเห็นเป็นหนังสือเกี่ยวกับกิจการของสมาคม ส่งไปยังคณะกรรมการ  
เจ้าหน้าที่นำเสนอต่สมาคมเพื่อวินิจฉัย หรือขอให้มาเข้าปรึกษาในที่ประชุมคณะกรรมการได้

(๓) มีความรับผิดชอบต่อสมาคมในด้านคุณธรรม การชำระหนี้สินใด ๆ อันสมาชิก  
ต้องชำระตามข้อบังคับและระเบียบของสมาคม

(๔) มีสิทธิประดับเครื่องหมายของสมาคม

(๕) เสนอความเห็นเกี่ยวกับความเจริญของสมาคมต่อนายก หรือกรรมการได้

(๖) สมาชิกสามัญเป็นผู้มีสิทธิเลือกกรรมการตามข้อ ๑๑ (๑) ๑,๒

ข้อ ๑๑ ให้สมาคมมีคณะกรรมการจำนวน ๒ คณะ คือ คณะกรรมการบริหาร และคณะกรรมการกลาง

(๑) คณะกรรมการบริหาร มีองค์ประกอบ ดังนี้

(๑.๑) คณะกรรมการบริหารโดยตำแหน่ง ประกอบด้วย คู่สมรสของปลัดกระทรวง  
มหาดไทย เป็นนายกสมาคมโดยตำแหน่ง และเป็นประธานคณะกรรมการ คู่สมรสของรองปลัดกระทรวง  
มหาดไทย คู่สมรสของอธิบดี คู่สมรสของผู้ตรวจราชการกระทรวงมหาดไทย คู่สมรสของที่ปรึกษา (ตำแหน่ง  
ประเภทวิชาการระดับทรงคุณวุฒิ) คู่สมรสของหัวหน้าหน่วยงานรัฐวิสาหกิจในสังกัดกระทรวงมหาดไทย  
เป็นกรรมการ

(๑.๒) สมาชิกสามัญ ที่ได้รับการคัดเลือกจากที่ประชุมใหญ่เห็นชอบให้เป็น  
กรรมการ โดยเมื่อรวมกับกรรมการตาม (๑.๑) มีจำนวนไม่เกิน ๕๒ คน

ในกรณีที่ปลัดกระทรวงมหาดไทยไม่มีคู่สมรส หรือมีแต่ไม่อาจปฏิบัติหน้าที่ในตำแหน่ง  
นายกสมาคมได้ ให้คู่สมรสของรองปลัดกระทรวงมหาดไทยที่อาวุโสตามลำดับเป็นนายกสมาคม

(๒) กรรมการกลาง มีจำนวนเท่ากับจังหวัด ให้คู่สมรสของผู้ว่าราชการจังหวัดหรือ  
ผู้ว่าราชการจังหวัด เป็นกรรมการกลางโดยตำแหน่ง และมีตำแหน่งเป็นประธานแม่บ้านมหาดไทยจังหวัดนั้น ๆ  
ถ้าผู้ว่าราชการจังหวัดไม่มีคู่สมรสหรือมีแต่ไม่อาจปฏิบัติหน้าที่ได้และไม่ประสงค์จะรับตำแหน่งเอง ให้คู่สมรส  
ของรองผู้ว่าราชการจังหวัดที่อาวุโสตามลำดับทำหน้าที่เป็นประธานแม่บ้านมหาดไทยของจังหวัดนั้น ๆ

ข้อ ๒๖ ทวิ ให้มีการประชุมใหญ่สามัญของสมาคมอย่างน้อยปีละ ๑ ครั้ง ส่วนการกำหนด  
วันประชุมเป็นหน้าที่ของคณะกรรมการบริหารจะกำหนดขึ้น การประชุมใหญ่สามัญจะต้องมีสมาชิกประเภทสามัญ  
มาประชุมจำนวนไม่น้อยกว่าหนึ่งในสาม จึงจะครบองค์ประชุม หากสมาชิกไม่ครบองค์ประชุมให้นายกฯ  
ประกาศเลื่อนการประชุมและเรียกประชุมใหญ่ไม่น้อยกว่า ๑๔ วัน จากวันนัดประชุมครั้งแรก และในการประชุมใหม่นี้  
ไม่ว่าสมาชิกจะมาก็คนก็ตาม ให้ถือว่าครบองค์ประชุม และดำเนินการประชุมได้

บทเฉพาะกาล

เมื่อนายทะเบียนรับจดทะเบียนให้สมาชิกสามัญเดิมที่ไม่เป็นสมาชิกสามัญ ตามข้อบังคับ  
ที่แก้ไขเพิ่มเติมเป็นสมาชิกสามัญ

ให้ไว้ ณ วันที่ ๕ ตุลาคม พ.ศ. ๒๕๖๕

จ. นวนันท์

(นายรัชกฤต พยัคฆ์)

ผู้อำนวยการส่วนการรักษาความสงบเรียบร้อย ๒ ปฏิบัติราชการแทน

อธิบดีกรมการปกครอง

นายทะเบียนสมาคมกรุงเทพมหานคร

# ข้อบังคับของสมาคมแม่บ้านมหาดไทย แก้ไขเพิ่มเติม พ.ศ. ๒๕๖๕

## หมวด ๑ บททั่วไป

ด้วยแม่บ้านมหาดไทยมีความเห็นพ้องเป็นเอกฉันท์ ในอันที่จะส่งเสริมสร้างและดำรงไว้ซึ่งความสัมพันธ์อันดีระหว่างแม่บ้านมหาดไทย กับทั้งจะได้ร่วมกันดำเนินกิจกรรมที่เป็นประโยชน์ต่อส่วนรวม จึงได้จัดทำข้อบังคับฉบับนี้ขึ้นเพื่อเป็นหลักในการดำเนินการกิจกรรมตามเจตนารมณ์ของสมาชิก ดังต่อไปนี้

ข้อ ๑ ให้จัดตั้งสมาคมขึ้น เรียกว่า "สมาคมแม่บ้านมหาดไทย" หรือเรียกโดยย่อว่า "สมาคม มมท."

ข้อ ๒ ให้ใช้ข้อบังคับนี้ตั้งแต่วันที่ ๕ ตุลาคม ๒๕๖๕

ข้อ ๓ ที่ตั้งของสมาคม ศาลาว่าการกระทรวงมหาดไทย ถนนอัษฎางค์ แขวงราชบพิธ เขตพระนคร กรุงเทพมหานคร

ข้อ ๔ (๑) เครื่องหมาย เป็นเข็มกลัดหรือตราสัญลักษณ์รูปวงกลมมียอดแหลมเป็นลายกระหนก พื้นน้ำเงินเข้ม เป็นรูปสิ่งทออยู่ตรงกลาง ขอบสีทอง และคำว่า "แม่บ้านมหาดไทย" เป็นสีทอง อยู่บนพื้นขาว  
(๒) เครื่องแบบ กระโปรงหรือกางเกงสีน้ำเงินเข้ม เสื้อพื้นสีน้ำเงินเข้ม ลายดอกแก้วขาว

ข้อ ๕ ในข้อบังคับนี้

สมาคม หมายความว่า สมาคมแม่บ้านมหาดไทย

คณะกรรมการ หมายความว่า คณะกรรมการบริหารสมาคมแม่บ้านมหาดไทย

คณะผู้ริเริ่ม หมายความว่า คณะผู้ริเริ่มก่อตั้งสมาคมแม่บ้านมหาดไทย

แม่บ้านมหาดไทย หมายความว่า คู่สมรสของข้าราชการ ลูกจ้าง พนักงาน รัฐวิสาหกิจสังกัดกระทรวงมหาดไทย กำนัน ผู้ใหญ่บ้าน ฯลฯ ผู้บริหาร สมาชิก และพนักงานขององค์กรปกครองส่วนท้องถิ่น และให้หมายความรวมถึงข้าราชการ ลูกจ้าง พนักงานรัฐวิสาหกิจสังกัดกระทรวงมหาดไทย กำนัน ผู้ใหญ่บ้าน ฯลฯ ผู้บริหาร สมาชิก และพนักงานขององค์กรปกครองส่วนท้องถิ่นที่ไม่มีคู่สมรสด้วย

## หมวด ๒ วัตถุประสงค์

ข้อ ๖ วัตถุประสงค์ของสมาคม มีดังต่อไปนี้

(๑) เทิดทูนไว้ซึ่งสถาบันชาติ ศาสนา และพระมหากษัตริย์

(๒) ส่งเสริมความสมัครสมานสามัคคี และอุปการะซึ่งกันระหว่างแม่บ้านมหาดไทย

(๓) เป็นศูนย์รวมความคิดเห็นและปฏิบัติงานของกลุ่มแม่บ้านมหาดไทย

(๔) พัฒนาบุคลิกภาพ โดยส่งเสริมการศึกษา สุขภาพอนามัย และการกีฬา บันเทิง ศิลธรรมจรรยา แลกเปลี่ยนความคิดเห็นในกลุ่มแม่บ้าน เพื่อเสริมสร้างความมั่นคงในด้านสวัสดิภาพความเป็นอยู่และความเข้าใจอันดีซึ่งกันและกันของครอบครัว

- (๕) ปฏิบัติงานในทางที่จะช่วยยกระดับความเป็นอยู่ ฐานะ และเสถียรภาพของพี่น้องประชาชน
- (๖) จัดหาทุนเพื่อส่งเสริมการศึกษาให้แก่เด็กและเยาวชนผู้ด้อยโอกาส
- (๗) จัดกิจกรรมบำบัตทุกซ์ บำรุงสุข ที่เป็นประโยชน์ต่อส่วนรวม
- (๘) เพื่อดำเนินการจำหน่ายผลิตภัณฑ์ของสมาคม สมาชิกสมาคม ตลอดจนผลิตภัณฑ์ของชุมชน และอื่นๆ โดยนำรายได้ไปใช้ในกิจการสาธารณกุศล
- (๙) สมาคมนี้ไม่เกี่ยวข้องกับการเมือง

### หมวด ๓ สมาชิก

ข้อ ๗ สมาชิกสมาคม มี ๔ ประเภท คือ

- (๑) สมาชิกกิตติมศักดิ์ ได้แก่ คู่สมรสรัฐมนตรีว่าการกระทรวงมหาดไทย คู่สมรสของรัฐมนตรีช่วยว่าการกระทรวงมหาดไทย ผู้มีอุปการคุณ หรือทำประโยชน์ให้แก่สมาคม ซึ่งคณะกรรมการส่วนใหญ่ลงความเห็นสมควรเชิญเข้าเป็นสมาชิก
- (๒) สมาชิกสามัญ ได้แก่ แม่บ้านมหาดไทยที่เป็นคู่สมรสของปลัดกระทรวงมหาดไทย คู่สมรสของรองปลัดกระทรวงมหาดไทย คู่สมรสของอธิบดี คู่สมรสผู้ตรวจราชการกระทรวงมหาดไทย คู่สมรสของที่ปรึกษา (ตำแหน่งประเภทวิชาการระดับทรงคุณวุฒิ) คู่สมรสของหัวหน้าหน่วยงานรัฐวิสาหกิจในสังกัดกระทรวงมหาดไทย และคู่สมรสของผู้ว่าราชการจังหวัดหรือผู้ดำรงตำแหน่งข้างต้นที่ไม่มีคู่สมรส
- (๓) สมาชิกวิสามัญ ได้แก่ คู่สมรสของข้าราชการ ลูกจ้าง พนักงานรัฐวิสาหกิจสังกัดกระทรวงมหาดไทย กำนัน ผู้ใหญ่บ้าน ผู้บริหาร สมาชิก และพนักงานองค์กรปกครองส่วนท้องถิ่น และให้หมายถึงข้าราชการ ลูกจ้าง พนักงานรัฐวิสาหกิจสังกัดกระทรวงมหาดไทย
- (๔) สมาชิกสมทบ ได้แก่ บุคคลที่คณะกรรมการเห็นสมควร

ข้อ ๘ การสมัครเป็นสมาชิก

- (๑) ผู้สมัครเป็นสมาชิกแม่บ้านมหาดไทย ต้องยื่นใบสมัครตามแบบที่สมาคมกำหนดต่อนายทะเบียน
- (๒) ผู้สมัครเป็นสมาชิกต้องชำระค่าบำรุง ดังนี้
  - สมาชิกสามัญ ตลอดชีพ ๑,๐๐๐ บาท
  - สมาชิกวิสามัญ ตลอดชีพ ๕๐๐ บาท
  - สมาชิกสมทบ ตลอดชีพ ๑,๐๐๐ บาท

ข้อ ๙ สมาชิกของสมาคมมีสิทธิและหน้าที่ ดังต่อไปนี้

- (๑) สมาชิกของสมาคมมีสิทธิ์เข้าร่วมกิจการของสมาคม และได้รับประโยชน์ตามที่สมาคมจะอำนวยให้ได้ตามวัตถุประสงค์ ตามข้อบังคับ และโอกาสอันเท่าเทียมกัน

- (๒) แสดงความเห็นเป็นหนังสือเกี่ยวกับกิจการของสมาคม ส่งไปยังคณะกรรมการเจ้าหน้าที่นำเสนอต่อสมาคมเพื่อวินิจฉัย หรือขอให้นำเข้าปรึกษาในที่ประชุมคณะกรรมการได้
- (๓) มีความรับผิดชอบต่อสมาคมในด้านคุณธรรม การชำระหนี้สินใดๆ อันสมาชิกต้องชำระตามข้อบังคับและระเบียบของสมาคม
- (๔) มีสิทธิระดับเครื่องหมายของสมาคม
- (๕) เสบอความเห็นเกี่ยวกับความเจริญของสมาคมต่อนายก หรือกรรมการได้
- (๖) สมาชิกสามัญเป็นผู้มีสิทธิเลือกกรรมการตามข้อ ๑๑ (๑) ๑.๒

ข้อ ๑๐ สมาชิกภาพจะสิ้นสุดลงเมื่อ

- (๑) ตาย
- (๒) ลาออก
- (๓) ที่ประชุมกรรมการลงมติไม่ไว้วางใจ โดยคะแนนเสียงเกินกว่ากึ่งหนึ่งของที่ประชุม เพราะเหตุ
  - ก. ประพฤติผิดศีลธรรมอันดีงาม
  - ข. ประพฤติตนเป็นปฏิปักษ์ ซึ่งนำมาซึ่งความเสื่อมเสียให้แก่สมาคม

หมวด ๔ คณะกรรมการ

ข้อ ๑๑ ให้สมาคมมีคณะกรรมการจำนวน ๒ คณะ คือ คณะกรรมการบริหาร และคณะกรรมการกลาง

(๑) คณะกรรมการบริหาร มีองค์ประกอบ ดังนี้

(๑.๑) คณะกรรมการบริหารโดยตำแหน่ง ประกอบด้วย คู่สมรสของปลัดกระทรวงมหาดไทย เป็นนายกสมาคมโดยตำแหน่ง และเป็นประธานคณะกรรมการ คู่สมรสของรองปลัดกระทรวงมหาดไทย คู่สมรสของอธิบดี คู่สมรสของผู้ตรวจราชการกระทรวงมหาดไทย คู่สมรสของที่ปรึกษา (ตำแหน่งประเภทวิชาการระดับทรงคุณวุฒิ) คู่สมรสของหัวหน้าหน่วยงานรัฐวิสาหกิจ ในสังกัดกระทรวงมหาดไทยเป็นกรรมการ

(๑.๒) สมาชิกสามัญที่ได้รับการคัดเลือกจากที่ประชุมใหญ่เห็นชอบให้เป็นกรรมการ โดยเมื่อรวมกับกรรมการตาม (๑.๑) มีจำนวนไม่เกิน ๕๒ คน

ในกรณีที่ปลัดกระทรวงมหาดไทยไม่มีคู่สมรส หรือมีแต่ไม่อาจปฏิบัติหน้าที่ในตำแหน่งนายกสมาคมได้ ให้คู่สมรสของรองปลัดกระทรวงมหาดไทยที่อาวุโสตามลำดับเป็นนายกสมาคม

(๒) กรรมการกลาง มีจำนวนเท่ากับจังหวัด ให้คู่สมรสของผู้ว่าราชการจังหวัดหรือผู้ว่าราชการจังหวัด เป็นกรรมการกลางโดยตำแหน่ง และมีตำแหน่งเป็นประธานแม่บ้านมหาดไทยจังหวัดนั้นๆ ถ้าผู้ว่าราชการจังหวัดไม่มีคู่สมรสหรือมีแต่ไม่อาจปฏิบัติหน้าที่ได้และไม่ประสงค์จะรับตำแหน่งเอง ให้คู่สมรสของรองผู้ว่าราชการจังหวัดที่อาวุโสตามลำดับทำหน้าที่เป็นประธานแม่บ้านมหาดไทยของจังหวัดนั้นๆ"



ข้อ ๑๒ ให้นายกสมาคมคัดเลือกกรรมการบริหารตามจำนวนที่เห็นสมควรเป็นอุปนายกสมาคม รวมทั้งแต่งตั้งบุคคลที่เหมาะสมเพื่อช่วยเหลือปฏิบัติหน้าที่ในตำแหน่งต่างๆ ดังนี้

- (๑) เลขานุการ
- (๒) เภรัญญิก
- (๓) นายทะเบียน
- (๔) ปฏิคม
- (๕) ประชาสัมพันธ์
- (๖) ตำแหน่งอื่นๆที่เห็นสมควร

ข้อ ๑๓ ให้กรรมการบริหารมีวาระอยู่ในตำแหน่งคราวละ ๒ ปี แต่อาจได้รับเลือกให้ดำรงตำแหน่งอีกได้ ถ้ากรรมการตำแหน่งใดว่างลงก่อนครบกำหนด ก็ให้เลือกกรรมการใหม่แทนตำแหน่งที่ว่างนั้นให้ครบจำนวน และให้ดำรงตำแหน่งได้เท่ากับระยะเวลาของผู้ที่ตนเข้ามาแทน หากนายกสมาคมพ้นจากตำแหน่งก่อนครบวาระการดำรงตำแหน่งของกรรมการบริหาร ให้ถือว่ากรรมการบริหารนั้นสิ้นสุดลงพร้อมกับนายกสมาคมด้วย

ข้อ ๑๔ ในกรณีที่คณะกรรมการพ้นจากตำแหน่งตามข้อ ๑๓ ให้คณะกรรมการชุดเดิมบริหารงานไปพลางก่อน จนกว่าคณะกรรมการชุดใหม่จะเข้ามารับหน้าที่ และเมื่อมีคณะกรรมการชุดใหม่แล้ว ให้ดำเนินการส่งมอบหน้าที่การงานกันให้แล้วเสร็จภายในเวลาอันควร นับแต่วันที่คณะกรรมการชุดเดิมพ้นจากตำแหน่ง

ข้อ ๑๕ กรรมการกลางมีหน้าที่ให้ความคิดเห็นในเรื่องที่นายกสมาคมหรือคณะกรรมการบริหารเชิญประชุม

ข้อ ๑๖ อำนาจหน้าที่ และความรับผิดชอบของคณะกรรมการ

- (๑) กำหนดนโยบาย วางโครงการ และระเบียบวิธีการต่างๆ รวมทั้งรับผิดชอบควบคุมการบริหารงานของสมาคมให้บรรลุถึงวัตถุประสงค์
- (๒) รับพิจารณาข้อเสนอของสมาชิก และอนุมัติให้มีการดำเนินงาน เมื่อพิจารณาให้เห็น ว่าข้อเสนอดังกล่าวเป็นประโยชน์ต่อส่วนรวม
- (๓) กำหนดกิจกรรมที่เป็นประโยชน์ต่อสมาคมหรือส่วนรวม
- (๔) ถอนชื่อสมาชิกออกจากทะเบียนตามความเห็นชอบของคณะกรรมการซึ่งมีมติตามข้อ ๑๐ (๒)

ข้อ ๑๗ นายกสมาคมมีอำนาจและหน้าที่ควบคุมกิจการของสมาคม บริหารกิจการทั้งปวง ในนามของสมาคม เป็นผู้แทนของสมาคมในกิจการอันเกี่ยวกับบุคคลภายนอก มีหน้าที่เรียกประชุมใหญ่ ประชุมคณะกรรมการบริหาร เป็นประธานในการประชุมทุกครั้ง แต่งตั้งถอดถอนกรรมการ เจ้าหน้าที่ตำแหน่งต่างๆ ตามความเห็นชอบของคณะกรรมการ

- ข้อ ๑๘ ให้อุปนายกมีหน้าที่ช่วยเหลือนายกสมาคมในการปฏิบัติหน้าที่ และการบริหารงานของสมาคมหรือปฏิบัติหน้าที่แทนนายกสมาคมเมื่อตำแหน่งนายกฯ ว่างลง หรือไม่สามารถปฏิบัติหน้าที่ได้ โดยให้อุปนายกสมาคมปฏิบัติหน้าที่แทน ตามลำดับอาวุโส
- ข้อ ๑๙ คณะกรรมการบริหารอาจพิจารณาแต่งตั้งสมาชิกเป็นกรรมการผู้ช่วยตามจำนวน ซึ่งคณะกรรมการบริหารเห็นสมควร และมีอำนาจแต่งตั้งอนุกรรมการขึ้นคณะหนึ่งหรือหลายคณะ เพื่อดำเนินการเฉพาะกิจของสมาคมภายใต้การควบคุมของคณะกรรมการ
- ข้อ ๒๐ ให้คู่สมรสรัฐมนตรีว่าการกระทรวงมหาดไทย และคู่สมรสรัฐมนตรีช่วยว่าการกระทรวงมหาดไทย ผู้มีอุปการคุณหรือทำประโยชน์แก่สมาคมซึ่งคณะกรรมการเห็นสมควรเป็นที่ปรึกษา
- ข้อ ๒๑ ให้ประธานแม่บ้านมหาดไทยจังหวัด ตั้งคณะทำงานขึ้นคณะหนึ่ง เพื่อทำงานของสมาคม โดยอย่างน้อยต้องประกอบด้วยตำแหน่งต่างๆ ดังนี้
- (๑) เลขานุการ
  - (๒) เภรัญญิก
  - (๓) นายทะเบียน
  - (๔) ปฏิคม
  - (๕) ประชาสัมพันธ์
  - (๖) ตำแหน่งอื่นๆที่เห็นสมควร
- เมื่อมีคำสั่งตั้งคณะทำงานแล้ว ให้รายงานพร้อมแนบคำสั่งให้คณะกรรมการทราบ

#### หมวด ๕ การประชุมสมาชิกสมาคม

- ข้อ ๒๒ ให้คณะกรรมการบริหารเป็นผู้กำหนดว่า ครั้งใดจะประชุม ณ ที่ใด แล้วให้เลขานุการแจ้งสมาชิกทราบ
- ข้อ ๒๓ การออกเสียงลงมติในการประชุมคณะกรรมการบริหาร ให้ลงมติโดยเปิดเผย เว้นแต่ที่ประชุมมีมติให้ออกเสียงโดยวิธีลับ และในการออกเสียงให้ถือเสียงข้างมากของผู้เข้าประชุม หากคะแนนเสียงเท่ากัน ให้ประธานออกเสียงเพิ่มอีก ๑ เสียง
- ข้อ ๒๔ ในการประชุมทุกครั้งให้บันทึกรายงานการประชุม และให้ประธานที่ประชุมลงนามกำกับ
- ข้อ ๒๕ ในการประชุมสมาชิกสมาคม ให้นายกสมาคมเป็นประธานในที่ประชุม หากนายกไม่อยู่ หรือไม่สามารถทำหน้าที่ได้ ให้อุปนายกทำหน้าที่แทนตามลำดับอาวุโส

- ข้อ ๒๖ ให้มีการประชุมคณะกรรมการอย่างต่อเนื่องสม่ำเสมอ เพื่อพิจารณาการดำเนินงานกิจการของสมาคม ในกรณี  
จำเป็นนายกฯ อาจเรียกประชุมพิเศษได้ ในการประชุมคณะกรรมการนี้ต้องมีกรรมการเข้าประชุมเกินกว่า  
ครึ่งหนึ่งจึงจะครบองค์ประชุม
- ข้อ ๒๖ ทวิ ให้มีการประชุมใหญ่สามัญของสมาคมอย่างน้อยปีละ ๑ ครั้ง ส่วนการกำหนดวันประชุมเป็นหน้าที่ของ  
คณะกรรมการบริหารจะกำหนดขึ้น การประชุมใหญ่สามัญจะต้องมีสมาชิกประเภทสามัญมาประชุมจำนวน  
ไม่น้อยกว่าหนึ่งในสาม จึงจะครบองค์ประชุม หากสมาชิกไม่ครบองค์ประชุมให้นายกฯ  
ประกาศเลื่อนการประชุมและเรียกประชุมใหญ่ไม่น้อยกว่า ๑๔ วัน จากวันนัดประชุมครั้งแรก และในการ  
ประชุมใหม่นี้ ไม่ว่าสมาชิกจะมากี่คนก็ตาม ให้ถือว่าครบองค์ประชุม และดำเนินการประชุมได้

## หมวด ๖ การเงินของสมาคม

- ข้อ ๒๗ สมาคมอาจมีรายได้
- (๑) การบริจาค
  - (๒) กิจกรรมที่สมาคมจัดให้มีขึ้น
  - (๓) ค่าบำรุงสมาคม
  - (๔) อื่นๆ
- ข้อ ๒๘ การจ่ายเงินต้องได้รับการอนุมัติเบิกจ่ายเงินจากนายกสมาคม หรืออุปนายกสมาคม ตามอำนาจที่นายก  
สมาคมมอบหมาย
- ข้อ ๒๙ การเบิกจ่ายเงินจากธนาคารหรือสถาบันการเงิน ต้องมีลายมือชื่อของนายกสมาคมกับเหรียญทุกครั้ง  
และนายกสมาคมมีสิทธิเบิกจ่ายเงินได้ทันทีครั้งละไม่เกิน ๕๐๐,๐๐๐ บาท ถ้าเกินกว่านั้น ให้ขออนุมัติจาก  
คณะกรรมการก่อนเบิกจ่าย
- ข้อ ๓๐ ให้มีบัญชีแสดงรายรับรายจ่ายโดยแท้จริงของสมาคม ตลอดจนรายละเอียดของรายรับรายจ่ายที่แสดงต่อ  
ที่ประชุมใหญ่ทุกครั้งที่มีการประชุม
- ข้อ ๓๑ ให้เหรียญจัดทำสมุดบัญชีและงบดุลเสนอให้ผู้สอบบัญชีตรวจและรับรองภายในรอบระยะเวลาบัญชีตาม  
ปีงบประมาณและเก็บรักษาไว้ มิให้สูญหาย สำหรับเงินที่มีเหลืออยู่ให้นำฝากธนาคารหรือสถาบันการเงิน  
และให้เหรียญถือเงินสดได้ครั้งละไม่เกิน ๓๐,๐๐๐ บาท

### หมวด ๗ เบ็ดเตล็ด

ข้อ ๓๒ ข้อบังคับนี้อาจแก้ไขเพิ่มเติมได้โดยมติที่ประชุมใหญ่ โดยมีคะแนนเสียงสองในสามของจำนวนสมาชิกที่เข้าประชุม

### หมวด ๘ การเลิกสมาคม

ข้อ ๓๓ สมาคมนี้อาจเลิกได้ โดยมติที่ประชุมใหญ่ให้เลิกด้วยคะแนนเสียงสามในสี่ของจำนวนสมาชิกที่เข้าร่วมประชุม

ข้อ ๓๔ เมื่อในที่ประชุมมีมติให้เลิก ต้องจัดให้มีการชำระบัญชี เมื่อทรัพย์สินอยู่เท่าใดให้ออนให้แก่มูลนิธิอาสาสมัครฯ ดินแดน

### บทเฉพาะกาล

เมื่อนายทะเบียนรับจดทะเบียนให้สมาชิกสามัญเดิมที่ไม่เป็นสมาชิกสามัญ ตามข้อบังคับที่แก้ไขเพิ่มเติม เป็นสมาชิกวิสามัญ



เลขที่ทะเบียนสมาชิก...../.....

ประเภท.....

ใบสมัครเป็นสมาชิกสมาคมแม่บ้านมหาดไทย

เขียนที่.....

วันที่.....เดือน.....พ.ศ.....

1. ข้าพเจ้า(ยศ, ชื่อ, สกุล, นาง, นางสาว).....  
อายุ.....ปี เชื้อชาติ.....  
สัญชาติ.....ศาสนา.....การศึกษา..... ปัจจุบันมีภูมิลำเนาอยู่  
บ้านเลขที่.....หมู่ที่.....ตรอก/ซอย.....ถนน.....  
ตำบล/แขวง.....อำเภอ/เขต.....จังหวัด.....  
หมายเลขโทรศัพท์.....อาชีพ.....ตำแหน่ง.....  
แผนก.....กอง.....กรม.....กระทรวง.....  
โทรศัพท์.....ที่ทำงานตั้งอยู่ที่.....ถนน.....  
ตำบล/แขวง.....อำเภอ/เขต.....จังหวัด.....
- 2.ข้าพเจ้ามีสามี ชื่อ.....อายุ.....ปี เชื้อชาติ.....สัญชาติ.....  
ศาสนา.....ปัจจุบันรับราชการตำแหน่ง.....  
อยู่บ้านเลขที่.....ถนน.....ตำบล/แขวง.....  
อำเภอ/เขต.....จังหวัด.....

ขอสมัครเป็นสมาชิกของสมาคมฯ นี้ ตั้งแต่บัดนี้เป็นต้นไป ข้าพเจ้ามีคุณสมบัติครบถ้วนตามข้อบังคับของ  
สมาคมฯ และยินยอมปฏิบัติตามระเบียบข้อบังคับของสมาคมฯ ทุกประการ

ผู้สมัครเป็นสมาชิกต้องชำระค่าบำรุง ดังนี้

- สมาชิกสามัญ ตลอดชีพ ๕๐๐ บาท
- สมาชิกสมทบ ชำระครั้งเดียว ๑,๐๐๐ บาท

ลงชื่อ.....ผู้สมัคร  
(.....)

คำรับรอง

ข้าพเจ้า.....ขอรับรองว่า ข้อความที่ผู้สมัครกล่าวในใบสมัครเป็นความจริง ผู้สมัครนี้  
คุณสมบัติและความประพฤติสมควรที่จะเป็นสมาชิกแห่งสมาคมฯ นี้ได้

ลงชื่อ.....ผู้รับรอง  
(.....)

คำขอที่.....  
วันที่.....

คำขอมีบัตรประจำตัวสมาชิกสมาคมแม่บ้านมหาดไทย

ติดรูปถ่าย  
ขนาด 1 นิ้ว

เขียนที่.....

วันที่.....เดือน.....พ.ศ.....

เรียน นายกสมาคมแม่บ้านมหาดไทย / ประธานแม่บ้านมหาดไทยจังหวัด

ข้าพเจ้า.....สมาชิกสมาคมแม่บ้านมหาดไทย

ประเภท  กิตติมศักดิ์  ตามัญตลอดชีพ  สมทบ

ปัจจุบันอยู่บ้านเลขที่.....หมู่ที่.....ถนน.....

ตำบล/แขวง.....อำเภอ/เขต.....จังหวัด.....

หมายเลขโทรศัพท์.....โทรสาร.....มือถือ.....

ไปรษณีย์อิเล็กทรอนิกส์.....

ขอขึ้นคำขอมีบัตรประจำตัวสมาชิกสมาคมแม่บ้านมหาดไทย กรณี

- ขอมีบัตรครั้งแรก
- ขอมีบัตรใหม่ เนื่องจากบัตรเดิม.....

พร้อมนี้ ข้าพเจ้าได้แนบรูปถ่าย (แต่งชุดแม่บ้านมหาดไทย) ขนาด 1 นิ้ว จำนวน 2 รูป และ

- ตำนานบัตรประจำตัวประชาชน หรือ  ตำนานบัตรประจำตัวพนักงานของรัฐ จำนวน 1 ชุด

มาพร้อมกับค่าธรรมเนียมแล้ว

จึงเรียนมาเพื่อโปรดพิจารณาออกบัตรประจำตัวให้ข้าพเจ้าด้วย

ลงชื่อ.....ผู้ขอมีบัตร

(.....)

นายกฯ/ประธานสมาคมฯ / นายกฯ/ประธานจังหวัด

ได้ตรวจสอบคุณสมบัติและความถูกต้องเรียบร้อยแล้ว

เห็นควร

- ออกบัตรฯ ให้
- ไม่ออกบัตรฯ ให้

เพราะ.....

ลงชื่อ.....นายกฯ/ประธาน

(.....)

.....

นายกฯ/ประธานสมาคมฯ / นายกฯ/ประธานจังหวัด

คำสั่ง

- ออกบัตรฯ ให้
- ไม่ออกบัตรฯ

ลงชื่อ.....นายกสมาคมฯ/ประธานแม่บ้านฯ

(.....)

.....

แบบฟอร์มสั่งซื้อ ตราสมาคม เข็มสมาคม เสื้อเชิ้ต เสื้อกั๊ก เสื้อแจ็กเก็ต

ชมรมแม่บ้านมหาดไทยจังหวัดเชียงราย

ชื่อบัญชี ชมรมแม่บ้านมหาดไทย ธนาคารกรุงไทย สาขาเชียงราย

บัญชีเลขที่ 504-1-12649-6

\*\*\*\*\*

วันที่.....เดือน.....พ.ศ.....

ชื่อหน่วยงาน.....

มีความประสงค์ขอสั่งซื้อ

ตราสมาคม จำนวน.....ดวงๆ ละ 100 บาท เป็นเงิน.....บาท

เข็มสมาคม จำนวน.....อันๆ ละ 500 บาท เป็นเงิน.....บาท

เสื้อเชิ้ต จำนวน.....ตัวๆ ละ 600 บาท เป็นเงิน.....บาท

ขนาดเสื้อเชิ้ต (วัดรอบอก (นิ้ว))				
S=34"	M=36"	L=38"	XL=40"	2XL=42"
.....ตัว	.....ตัว	.....ตัว	.....ตัว	.....ตัว

เสื้อกั๊ก จำนวน.....ตัวๆ ละ 500 บาท เป็นเงิน.....บาท

ขนาดเสื้อกั๊ก (วัดรอบอก (นิ้ว))				
S=40"	M=42"	L=44"	XL=46"	2XL=48"
.....ตัว	.....ตัว	.....ตัว	.....ตัว	.....ตัว

เสื้อแจ็กเก็ต จำนวน.....ตัวๆ ละ 600 บาท เป็นเงิน.....บาท

ขนาดเสื้อแจ็กเก็ต (วัดรอบอก (นิ้ว))						
SS=38"	S=40"	M=42"	L=44"	XL=46"	2XL=48"	3XL=50"
.....ตัว	.....ตัว	.....ตัว	.....ตัว	.....ตัว	.....ตัว	.....ตัว

ทั้งนี้ รวมเป็นเงินทั้งสิ้น.....บาท

หมายเหตุ กรุณาส่งหลักฐานการโอนเงิน มาที่ฝ่ายเลขานุการชมรมแม่บ้านมหาดไทยจังหวัดเชียงราย

หมายเลขโทรศัพท์/โทรสาร 0 5315 0180 หรือ E-mail:chiangrai57100@hotmail.com

แบบฟอร์มสั่งซื้อ ตราสมาคม เข็มสมาคม เสื้อเชิ้ต เสื้อกั๊ก เสื้อแจ็กเก็ต

ชมรมแม่บ้านมหาดไทยจังหวัดเชียงราย

ชื่อบัญชี ชมรมแม่บ้านมหาดไทย ธนาคารกรุงไทย สาขาเชียงราย

บัญชีเลขที่ 504-1-12649-6

\*\*\*\*\*

วันที่.....เดือน.....พ.ศ.....

ชมรมแม่บ้านมหาดไทยอำเภอ.....

มีความประสงค์ขอสั่งซื้อ

ตราสมาคม จำนวน.....ดวงๆ ละ 100 บาท เป็นเงิน.....บาท

เข็มสมาคม จำนวน.....อันๆ ละ 500 บาท เป็นเงิน.....บาท

เสื้อเชิ้ต จำนวน.....ตัวๆ ละ 600 บาท เป็นเงิน.....บาท

ขนาดเสื้อเชิ้ต (วัดรอบอก (ซม.))					
S=85 ซม.	M=90 ซม.	L=95 ซม.	XL=100 ซม.	2XL=105 ซม.	3XL=110 ซม.
.....ตัว	.....ตัว	.....ตัว	.....ตัว	.....ตัว	.....ตัว

เสื้อกั๊ก จำนวน.....ตัวๆ ละ 500 บาท เป็นเงิน.....บาท

ขนาดเสื้อกั๊ก (วัดรอบอก (นิ้ว))				
S=40"	M=42"	L=44"	XL=46"	2XL=48"
.....ตัว	.....ตัว	.....ตัว	.....ตัว	.....ตัว

เสื้อแจ็กเก็ต จำนวน.....ตัวๆ ละ 600 บาท เป็นเงิน.....บาท

ขนาดเสื้อแจ็กเก็ต (วัดรอบอก (นิ้ว))						
SS=38"	S=40"	M=42"	L=44"	XL=46"	2XL=48"	3XL=50"
.....ตัว	.....ตัว	.....ตัว	.....ตัว	.....ตัว	.....ตัว	.....ตัว

ทั้งนี้ รวมเป็นเงินทั้งสิ้น.....บาท

หมายเหตุ กรุณาส่งหลักฐานการโอนเงิน มาที่ฝ่ายเลขานุการชมรมแม่บ้านมหาดไทยจังหวัดเชียงราย

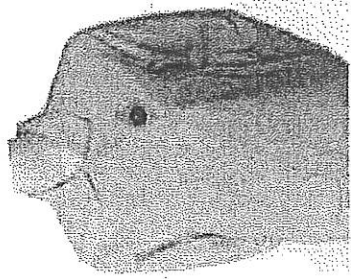
หมายเลขโทรศัพท์/โทรสาร 0 5315 0180 หรือ E-mail:chiangrai57100@hotmail.com





สมาคมผ้าไทย

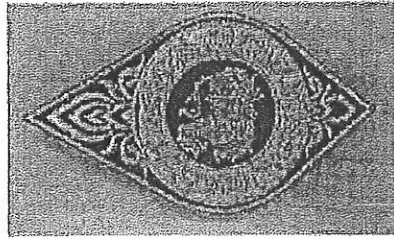
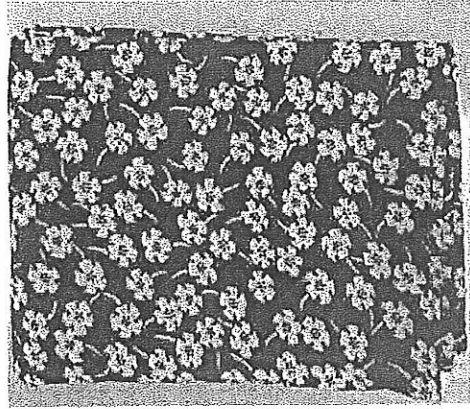
# สินค้าผ้าไทย



เสื้อสตรี ๒๐๐ บาท

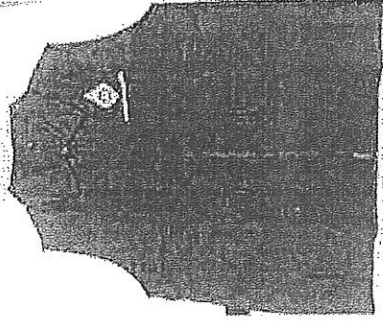
เสื้อผ้ายดอกแก้ว

600 บาท

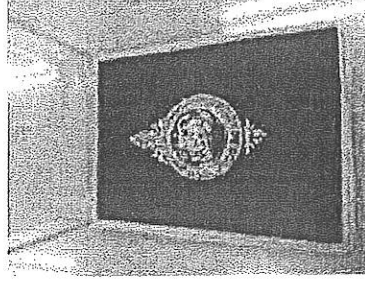


ตราสมาคมผ้าไทย

๑๐๐ บาท



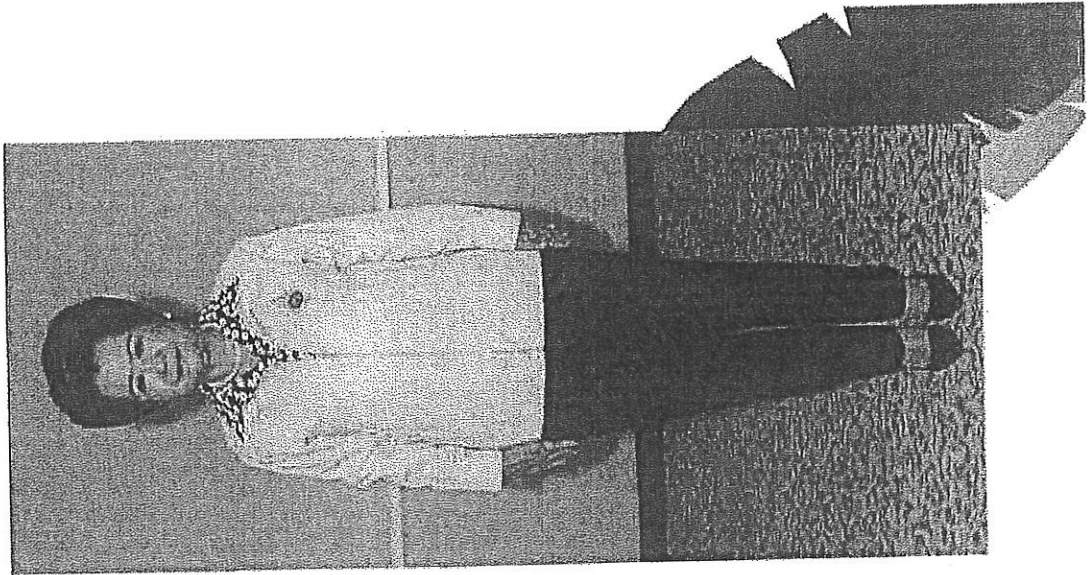
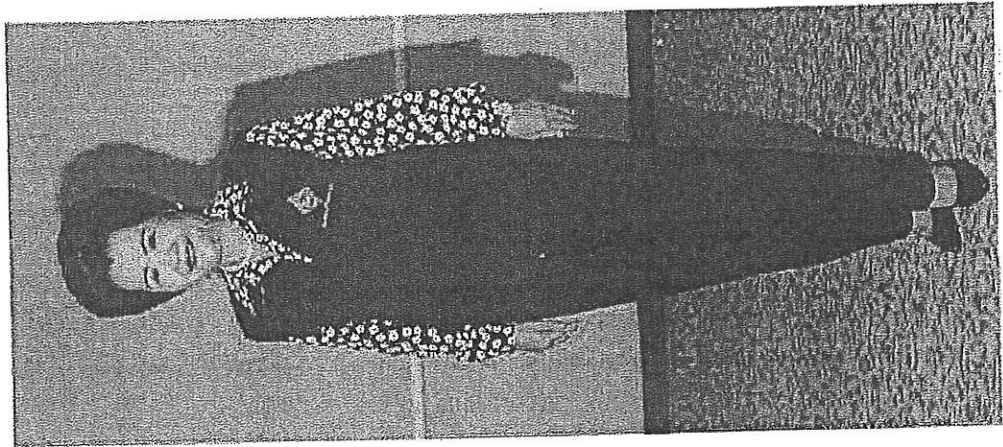
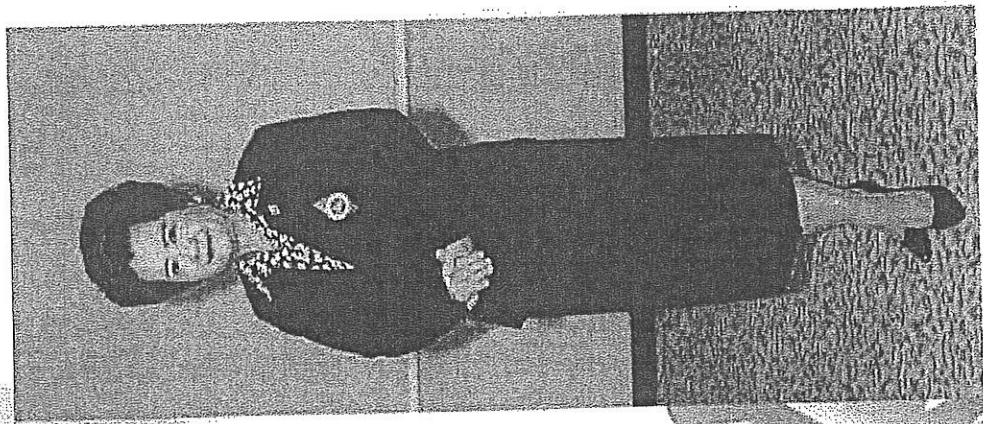
เสื้อเด็ก 500 บาท



เข็มผ้าไทย

500 บาท

# เครื่องแบบสมาคมแม่บ้านมหาดไทย และชุดปฏิบัติกร



# เครื่องแบบสมาคมแม่บ้านมหาดไทย และชุดปฏิบัติการ

